

Programa de Educación Financiera

“El seguro te Asegura”

Guía del facilitador(a)



Schweizerische Eidgenossenschaft
Confédération suisse
Confederazione Svizzera
Confederaziun svizra

Cooperación Suiza en Bolivia

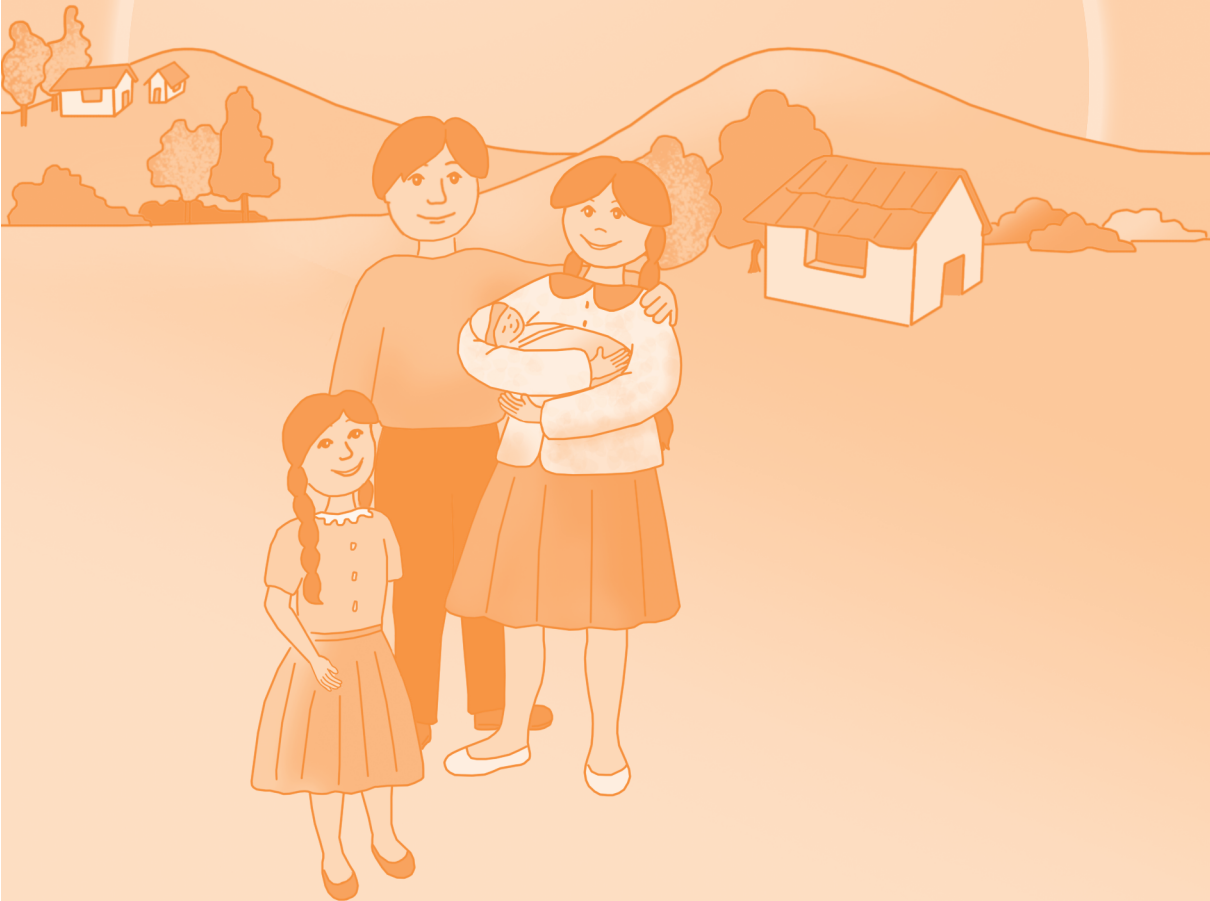
Microseguros rurales



Programa de Educación Financiera

“El seguro te Asegura”

Guía del facilitador(a)



PROGRAMA DE EDUCACIÓN FINANCIERA
“EL SEGURO TE ASEGURA” - GUÍA DEL FACILITADOR(A)

© Fundación PROFIN
Proyecto Microseguros Rurales
Con el apoyo de COSUDE

Av. Sánchez Lima N° 2600, Edificio Tango Mezzanine, Sopocachi
Teléfonos: 2430850 - 2430854
www.fundacion-profin.org
La Paz - Bolivia

Elaborado por: Ximena Jáuregui Paz

Diseño e ilustración: Liliana Rios Vargas

Impreso por: Sirca Impresiones

Contenido

Introducción	5
1. Bienvenida, presentación de los objetivos del taller, presentaciones de los y las participantes y elaboración conjunta de la reglas del Taller	9
2. Módulo 1. Cambio Climático	11
3. Módulo 2. Entendiendo el riesgo y cómo afrontarlo	13
4. Módulo 3. Pérdidas económicas y consecuencias causadas por los eventos inesperados	17
5. Módulo 4. Entendiendo cómo funciona el seguro	21
6. Módulo 5. Lo que debe saber acerca de los seguros	25
7. Módulo 6. Derechos y responsabilidades de los usuarios y usuarias de seguros	28
8. Módulo 7. Una breve evaluación	29

Anexos

1. Rotafolios
2. Ficha temática

Introducción

Con el propósito de lograr un cambio de comportamiento sostenible, esta guía de facilitación se basa en un método centrado en la participación activa de los y las asistentes, lo que propicia un mejor aprendizaje. Este método se construye sobre la base del conocimiento que ya poseen los(as) participantes adultos(as), producto de su experiencia y actividades cotidianas, lo que provoca que lo aprendido sea relevante para sus vidas, porque además se les estimula para que pongan en práctica las habilidades adquiridas.

Al centrarse en la reflexión que lleva a la toma de decisiones informadas y estratégicas, esta serie de talleres va más allá de la simple transmisión de información. Su objetivo es fortalecer los esfuerzos de autogestión que conducen a una mayor previsión de los riesgos que enfrentan quienes viven en condiciones de vulnerabilidad, para que lleven a cabo acciones que les permitan minimizar los impactos de los eventos inesperados.

En esta serie de talleres se abordan temas referidos a Cambio Climático, manejo del riesgo y seguros, con sesiones educativas dirigidas a productores(as) agrícolas y población rural económicamente activa, tomando como aspecto transversal la equidad de género.

Las sesiones educativas son conversaciones grupales sencillas y que propician la participación de todos(as) los(as) asistentes. A través de estas actividades los(as) participantes reciben información relevante y desarrollan capacidades que pueden aplicar fácilmente, además se les estimula a usarlas y compartirlas en el hogar, los centros de trabajo o con sus amistades. Durante este proceso, los y las participantes tienen la oportunidad de valorar sus propias ideas. Las sesiones educativas constituyen un mecanismo favorable para estimular a los y las asistentes a verbalizar y reconocer sus necesidades, sus problemas más comunes y a compartir experiencias que les hagan más significativa la información que reciben de parte de los(as) capacitadores(as), de tal forma que puedan emprender

acciones, solucionar problemas y crear lazos solidarios para llegar a soluciones compartidas.

Los(as) facilitadores(as) deben asegurarse que los y las participantes comprendan y disfruten su aprendizaje, que consideren que se trata de un tiempo bien invertido y que emprendan acciones a partir de las discusiones en las que participan.

¿Quiénes pueden participar y quiénes pueden facilitar los talleres?

El diseño de estos talleres es adaptable a las características de los y las participantes, sean estos(as) miembros de asociaciones productivas, grupos de productores(as) o pobladores(as) rurales, cualquiera sea su ocupación y grado de instrucción, o cualquier otro grupo interesado que se reúna periódicamente.

Las personas ideales para conducir estas sesiones son los(as) capacitadores(as) acreditados(as) que han recibido la capacitación de capacitadores(as), entre ellos pueden estar: los(as) técnicos(as) de la oficinas regionales del Programa, funcionarios(as) municipales, funcionarios(as) de instituciones socias, maestros(as) rurales o líderes de organizaciones productivas.

¿Cada cuánto debe llevarse a cabo una sesión educativa?

Las sesiones pueden efectuarse de manera corrida (tres a cuatro horas) o en intervalos, es decir en sesiones periódicas de 30 a 45 minutos cada una. Estas sesiones deben programarse de acuerdo al tiempo disponible del grupo que se capacitará. El(La) facilitador(a) tiene que completar cada sesión educativa dentro del lapso de tiempo razonable programado, siendo estrictamente puntuales en el inicio y fin de cada sesión, ya que por lo general los y las participantes son personas muy ocupadas y con poco tiempo libre. Es importante que los y las participantes perciban el valor de invertir su tiempo al acudir a las sesiones educativas y que les interese asistir a las subsiguientes.

¿Dónde deben llevarse a cabo las sesiones educativas?

Las sesiones educativas requieren de espacio para el movimiento físico de los y las participantes y del facilitador(a). Resulta más fácil comprometer a los y las participantes si se dispone de un espacio cómodo y con una ubicación accesible.

¿Cómo preparar las sesiones educativas?

Cada sesión educativa de esta Guía inicia con un cuadro informativo que resume los objetivos, la preparación, el tiempo para facilitarla y los pasos a seguir. Es necesario revisar esta información detenidamente. En la sección “Materiales” se presenta una lista con los artículos necesarios para el desarrollo de la sesión. El(La) facilitador(a) debe tener listos estos materiales antes de empezar a conducir la sesión educativa.

Cada sesión educativa de este módulo comienza con un cuadro que contiene la siguiente información:

- Los objetivos educativos.
- Tiempo estimado para conducir la sesión.
- La lista de materiales que deben preparar.

Otra información importante sobre las sesiones educativas:

- En las sesiones educativas, donde se describen las actividades, se puede apreciar que los textos están escritos en dos colores de letras. La diferencia es que los textos escritos en negro son las instrucciones para el(la) facilitador(a) y los textos escritos en naranja son las frases textuales que puede utilizar el(la) facilitador(a) para dirigirse a los y las participantes. Así mismo, se presentan textos encerrados entre corchetes [], los mismos representan las posibles respuestas a las cuestionantes emitidas a los y las participantes. Estas respuestas pueden ser utilizadas por el(la) facilitador(a), en caso de que no surjan de manera espontánea de los y las participantes.
- Existe un anexo de “Rotafolios” de esta Guía. Para hacer fácil su identificación se han enumerado y etiquetado. Encontrarán

una lista de los rotafolios que deben utilizarse durante cada sesión educativa en la sección “Materiales” del cuadro de información.

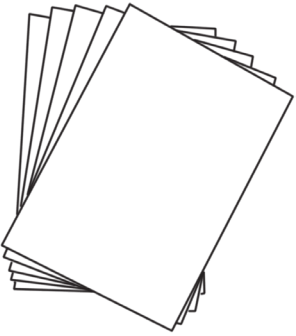
- En el anexo “Ficha Temática” se encuentra información técnica que ayuda a los(as) facilitadores(as) a prepararse para implementar cada sesión con eficacia y confianza. También sugiere respuestas a preguntas frecuentes sobre aspectos relacionados a los seguros.

Por último, en el siguiente cuadro se presentan algunos principios y prácticas importantes de la educación para adultos(as) que deben tomarse en cuenta mientras se facilitan las sesiones educativas. Es importante recordar que el(la) facilitador(a), no posee todas las respuestas. Los y las participantes enriquecen las sesiones con su vasta experiencia y tienen muchas cosas que aportar. Es necesario que todos quienes participan (asistentes y facilitador/a) enseñen y aprendan.

Principios importantes para tomar en cuenta en la educación para adultos(as)

- Crear un ambiente cómodo y seguro para desarrollar los talleres.
- Dar a los y las participantes la palabra cada vez que la solicitan y reconocer su aporte.
- Demostrar respeto, valorar su conocimiento y la experiencia de cada participante respecto del tema.
- Hacer saber a los y las participantes que el(la) facilitador(a) aprende tanto como ellos y ellas.
- Hacer preguntas abiertas para estimular la conversación o interacción.
- Conformar grupos pequeños, pues se estimula más la participación y se crea espíritu de equipo.

1. Bienvenida, presentación de los objetivos del taller, presentaciones de los y las participantes y elaboración conjunta de las reglas del Taller

Objetivo, duración y materiales	Descripción de las actividades
<p>OBJETIVO Dar la bienvenida, presentar a los y las participantes, y elaborar las reglas del Taller.</p> <p>DURACIÓN Aproximadamente 30 minutos.</p> <p>MATERIALES</p> <ul style="list-style-type: none">• Gafetes u hojas de papel tamaño carta cortadas en cuatro, para nombre• Rotafolio 1 "Preguntas de Presentación"• Marcadores• Cinta adhesiva	<p>Paso 1. Bienvenida y objetivo</p> <p>Dar la bienvenida y saludar de parte de la Cooperación Suiza en Bolivia y de la Fundación PROFIN, quienes implementan el Proyecto "Microseguros rurales".</p> <p><i>Bienvenidos al Taller "El Seguro te Asegura", les damos las gracias por su participación, a nombre de la COSUDE (Cooperación Suiza en Bolivia) y la Fundación PROFIN que implementa el Proyecto "Microseguros rurales".</i></p> <p><i>El objetivo de este taller es el de brindarles información y conocimientos para que tomen decisiones de manera más informada acerca de las opciones que existen para gestionar los riesgos, y que ustedes estén cubiertos y protegidos en caso de que eventos inesperados, como accidentes, enfermedades, efectos climáticos y otros puedan afectarles en su vida, su salud, su fuente de ingresos o su patrimonio. Es decir que ustedes, conociendo las opciones que existen para manejar estos riesgos puedan tomar decisiones de manera conciente y responsable.</i></p>
	<p>Paso 2. Presentaciones de los participantes</p> <p>Distribuir los gafetes o trozos de papel en blanco, los marcadores y la cinta adhesiva a los y las participantes. El(la) facilitador(a) debe ayudar a escribir los nombres de los y las participantes que tienen dificultad a manera de saber su nombre. Decir:</p> <p><i>Por favor todos y todas deben escribir su nombre y colocárselo en el pecho para que todos(as) puedan verlo y así nos conozcamos mejor.</i></p> <p>Pedir a los y las participantes que formen parejas, mostrarles el Rotafolio 1 "Preguntas de presentación". Después de leerles las preguntas del rotafolio, indicar:</p>

Descripción de las actividades

Cada pareja tiene 5 minutos para presentarse entre sí, respondiendo a las preguntas del rotafolio. Al finalizar los 5 minutos tendrán que hacer una presentación breve, de 1 minuto, de la información que ha obtenido de su compañero(a), destacando los puntos más importantes de su conversación. Comenzamos entonces a presentarnos.

Nota:

Si en el grupo que nos toque facilitar todos ya se conocen entre sí, cambiar de dinámica y utilizar una pelotita de papel, pedir que todos(as) formen un círculo y explicar: A la persona que le llegue esta pelotita de papel debe decir brevemente su nombre, a qué se dedica y cuál es su pasatiempo favorito.

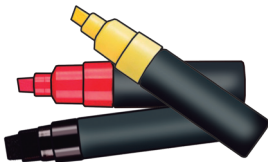
Paso 3. Elaborar las reglas del taller

Pegar un papelógrafo en la pared y decir:

Ahora que ya nos conocemos ha llegado el momento de establecer las reglas de conducta que todos respetaremos, para asegurarnos de aprovechar al máximo nuestra convivencia y capacitación.

Poner en el papelógrafo el título "Reglas del Taller". Pedir a los y las participantes que sugieran las reglas. Escribir las respuestas de los y las participantes en el papelógrafo. Si los y las participantes no lo sugieren, proponer algunas reglas como: que todos apaguen los teléfonos celulares o los pongan en modo de silencio durante el desarrollo de las actividades, que eviten salir de la sala antes de los descansos, etc.

2. Módulo 1. Cambio Climático

Objetivo, duración y materiales	Descripción de las actividades
<p>OBJETIVOS</p> <ol style="list-style-type: none"> 1. Que los y las participantes comprendan la relación entre riesgo y Cambio Climático. 2. Que los y las participantes asocien los efectos del Cambio Climático a su vida cotidiana. <p>DURACIÓN Aproximadamente 30 minutos.</p> <p>MATERIALES</p> <ul style="list-style-type: none"> • Video sobre Cambio Climático • Cartilla azul • Papelógrafos • Marcadores • Cinta adhesiva 	<p>Paso 1</p> <p>Exposición Video sobre Cambio Climático (si hay los recursos).</p> <p>Poner un papelógrafo en la pared y pedir a los y las participantes que expresen con una palabra lo que significa para ellos y ellas el Cambio Climático y los que quieran pasen a anotar esa palabra en el papelógrafo o la dictan al (a la) facilitador(a).</p> <hr/> <p>Paso 2</p> <p>Repartir la cartilla informativa (azul) ¿Qué es cambio climático?</p> <p>Explicar los conceptos en base a la cartilla:</p> <p><i>La actividad humana genera gases que se van a la atmósfera y ocasionan que el planeta se caliente más de lo normal.</i></p> <p><i>Este calentamiento global ocasiona que los días sean más calurosos, que los hielos se derritan y que los días fríos sean menos, pero más intensos. Este Cambio Climático causa la modificación de los vientos, que a su vez cambian los tiempos y los lugares donde llueve más.</i></p> <p><i>Por eso vemos que la intensidad de las lluvias, granizadas y heladas ahora se ha incrementado, ya no llueve donde antes sí lo hacía, y otros lugares sufren inundaciones.</i></p> <p><i>El Cambio Climático modifica las costumbres agrícolas de las comunidades y pone en riesgo tanto sus vidas como sus ingresos y su producción; para eso hay que tomar previsiones.</i></p> <p>Abrir la cartilla y doblada a la mitad explicar los efectos del Cambio Climático (cartilla abierta doblada a la mitad).</p> <p><i>Estos efectos se pueden sentir en las distintas regiones del país:</i></p> <ul style="list-style-type: none"> • <i>En los valles recrudece el calor y los suelos se van secando convirtiéndose paulatinamente en desiertos;</i>

Descripción de las actividades

- Los bosques húmedos van ganando terreno por el deshielo y la subida de temperaturas en zonas tradicionalmente frías;
- En lugares fríos los inviernos son menos "duros" y la siembra de algunos productos expande la frontera agrícola causando la desertización de suelos;
- En los llanos las inundaciones son más frecuentes por la intensificación de las lluvias y el desborde de ríos.

Poner un papelógrafo en la pared y decir:

Estos cambios traen consecuencias en varios aspectos de la vida rural. ¿Cuáles creen ustedes que son estas consecuencias?

Pedir a los y las participantes que opinen y anotar en el papelógrafo. Luego reforzar con lo que explica la cartilla y leer las consecuencias:

- La seguridad alimentaria se ve afectada, ya que la modificación en el calendario agrícola y la temporada de lluvias causa desequilibrio en la producción de alimentos.
- Problemas en la provisión de agua, porque en algunas zonas ya no llueve como antes y en otras llueve demasiado causando desastres.
- La salud, las dos anteriores consecuencias causan peligros a la salud de la población.
- La infraestructura rural, los desastres como las inundaciones, las granizadas o los huracanes causan destrozos en las casas y establos.
- La producción agrícola, ya no se tiene la certeza de tener un año bueno y que se puedan conseguir los recursos económicos para vivir.

3. Módulo 2. Entendiendo el riesgo y cómo afrontarlo

Objetivo, duración y materiales	Descripción de las actividades
<p>OBJETIVOS</p> <p>Los y las participantes podrán:</p> <ol style="list-style-type: none"> 1. Identificar tipos de eventos inesperados que les pueden ocasionar dificultades financieras e incluso afectar su patrimonio. 2. Reflexionar sobre las diversas formas en que las personas responden ante los eventos inesperados. <p>DURACIÓN</p> <p>Aproximadamente 40 minutos.</p> <p>MATERIALES</p> <ul style="list-style-type: none"> • Cartilla sobre Riesgos • Rotafolio 2 "La historia de Juan y Moisés" • Papelógrafos • Marcadores • Cinta adhesiva 	<p>Paso 1</p> <p>Decir:</p> <p><i>Ahora vamos a hablar acerca de cómo podemos proteger a nuestras familias ante ciertos eventos inesperados, que a veces son inevitables y nos ocasionan problemas, y sobre un servicio financiero que nos ofrece protección y que se llama "seguro".</i></p> <p><i>Para comenzar les voy a pedir que cierren sus ojos. Mantengan sus ojos cerrados y piensen en un momento feliz de su vida, en una ocasión dichosa, en algún evento o momento que recuerden haber sido muy felices. Intenten visualizar ese momento. Mantengan los ojos cerrados y concéntrense en lo que están imaginando.</i></p> <p>Preguntar mientras están con los ojos cerrados:</p> <p><i>¿Dónde se encuentran? ¿Quién está con ustedes? ¿Qué están haciendo? ¿Están sonriendo? Sigán con esa imagen feliz en su mente. No abran los ojos.</i></p> <p>Luego decir:</p> <p><i>Mantengan esa imagen en su mente y sigan con los ojos cerrados. Cuando toque el hombro de uno(a) de ustedes, esa persona podrá decir en voz alta el evento o momento en el que está pensando. Si los(as) toco y no se sienten cómodos(as) para compartir el momento feliz en el que están pensando, sólo muevan su cabeza en silencio y pasará con otra persona.</i></p> <p>Hacer esto con dos o tres participantes, luego pedir que abran los ojos y agradezca la participación del grupo.</p>
	<p>Paso 2</p> <p>Decir:</p> <p><i>Esos momentos y recuerdos en los que pensaron son maravillosos, pero también hay hechos que amenazan nuestra felicidad y tranquilidad.</i></p>

Descripción de las actividades

Pegar un papelógrafo en la pared y haga la siguiente pregunta:

¿Qué tipo de eventos ocurren que puedan amenazar nuestra felicidad?

Pedir respuestas y anotarlas en el papelógrafo. Posibles respuestas: [La muerte de seres queridos, los accidentes, las enfermedades, los desastres naturales, los robos, los incendios, la pérdida de empleo.]

Preguntar y anotar las respuestas en una columna paralela a los eventos ya anotados:

¿Cuáles son las consecuencias de tales eventos? Pedir respuestas.

Posibles respuestas: [Sentir pena, tener dificultades financieras, la pérdida de ingresos, la venta de bienes, oportunidades perdidas para los niños(as), sentir confusión, frustración y desánimo, tener que pedir dinero prestado, cambios, ajustes.]

Decir:

En nuestras vidas se presentan tanto momentos felices como momentos difíciles. Con suerte, tenemos más alegrías que tristezas. Pero sólo por el hecho de estar vivos todos enfrentamos eventos inesperados y no deseados. Nadie está totalmente protegido(a) contra ellos y por lo general son impredecibles, llegan como un impacto terrible e inesperado y a estos eventos se les llama "riesgos".

Paso 3

Repartir las cartillas (rojas) ¿Qué son los riesgos?

Pedir a un(a) participante que lea la primer cartilla de la cartilla.

Pedir a otro(a) participante que lea los tipos de riesgos.

En caso de no tener voluntarios para la lectura el(la) facilitador(a) deberá proceder a leer la cartilla.

Decir:

Vamos a analizar ahora un tipo de riesgo: un accidente de carretera, y las formas en que dos de las víctimas y sus familias respondieron a ese evento. Voy a leerles dos historias que comparten un mismo principio.

Descripción de las actividades

Rotafolio 2 "La historia de Juan y Moisés" Leerla completa.

Pedir a los y las participantes que formen dos o más grupos, de acuerdo a la cantidad de participantes.

Entregar a cada grupo un papelógrafo y marcadores.

Dar las siguientes instrucciones a los grupos:

Cada grupo debe trabajar en un papelógrafo identificando las acciones que tomaron las familias de las víctimas para afrontar el evento.

Después de diez minutos cada equipo debe presentar la manera en que cada familia respondió al accidente.

El trabajo de los grupos debe identificar los siguientes eventos:

[Estrategias de reacción de la familia de Juan: Pidieron dinero a un prestamista. Juan vendió su motocicleta para pagar el préstamo. Su hija mayor dejó la escuela y encontró un trabajo. Luisa vendió la mitad de sus ovejas.]

[Estrategias de protección de la familia de Moisés: Tenían un seguro de accidentes e invalidez. Ángeles mantuvo abierto su puesto hasta la hora de la comida. Cancelaron su participación en el preste del pueblo.]

Paso 4

Preguntar:

¿Cuál familia estuvo en la mejor posición para responder al accidente? ¿Por qué?

Pedir respuestas: [La familia de Moisés tuvo menos problemas para manejar el accidente. Tenían un seguro contra accidentes. Su esposa tiene un negocio de comida que pudo generar más recursos de manera relativamente fácil. Pudieron reducir gastos innecesarios para encontrar los recursos adicionales que necesitan.]

Preguntar:

¿Cuál familia se encontró en la peor posición? ¿Por qué?

Pedir respuestas. [La familia de Juan no tenía ahorros, por lo que tuvieron que pedir un préstamo de dinero. Pero sin ingresos no pudieron pagarlo y tuvieron que vender la motocicleta y la mitad de las ovejas, que eran bienes productivos.]

Descripción de las actividades

Reflexión:

Así como Juan y Moisés sufrieron un accidente y sus familias tuvieron que afrontar ese evento, todos(as) estamos expuestos a situaciones inesperadas que pueden ocurrir en cualquier momento y debemos estar preparados(as) para enfrentarlas. Es beneficioso tener alguien que nos ayude en estos momentos difíciles (apoyo económico ante lo imprevisto).

Pegar un papelógrafo, preguntar y anotar las respuestas:

¿Qué acciones toman ustedes actualmente para responder a eventos inesperados como los que acabamos de conocer?

Preguntar:

¿Qué significa la palabra "protección"?

Permitir que algunos participantes respondan y luego decir:

La protección significa resguardarnos de un peligro y es similar a la prevención. Cuando nos protegemos intentamos evitar que ocurran cosas negativas. Eso hacemos diariamente de muchas formas, pero debemos hacerlo de manera consciente. Nuestra responsabilidad es aprender cómo prepararnos para responder ante las situaciones críticas de la vida.

Preguntar:


¿Qué dudas tienen de lo que hemos visto?

Responder a las dudas que surjan.

Decir:

Levanten la mano quienes han estado expuestos a riesgos o eventos inesperados. Como ven, casi todos hemos estado y seguimos estando expuestos a riesgos. Por eso les propongo que durante estas sesiones, juntos vamos a conocer qué podemos hacer para enfrentar este tipo de riesgos o eventos inesperados.

4. Módulo 3. Pérdidas económicas y consecuencias causadas por los eventos inesperados

Objetivo, duración y materiales	Descripción de las actividades
<p>OBJETIVOS</p> <p>Al terminar esta sesión educativa, los(as) participantes habrán:</p> <ol style="list-style-type: none"> 1. Calculado el impacto económico de los eventos inesperados. 2. Identificado las consecuencias de los eventos inesperados. <p>DURACIÓN</p> <p>Aproximadamente 30 minutos.</p> <p>MATERIALES</p> <ul style="list-style-type: none"> • Una bolsa o caja • Una hoja de papel verde, una roja y una amarilla • Rotafolio 3 "La historia de la enfermedad de Ángeles" • Billetes de papel • Hojas de papel en blanco y lápices 	<p>Paso 1</p> <p>Decir:</p> <p><i>Como hemos visto, todos(as) estamos expuestos a eventos inesperados y ahora vamos a conocer las diferentes maneras de responder a los riesgos.</i></p> <p>Preguntar:</p> <p><i>¿Alguien podría recordarnos cuáles son algunos de los riesgos a los que estamos expuestos(as)?</i></p> <p>Posibles respuestas: [Accidente, enfermedad, muerte, pérdida de cosecha.]</p> <p>Decir:</p> <p><i>Ahora vamos a analizar los costos y las consecuencias de eventos inesperados y para ello vamos a empezar con un juego. Necesito tres voluntarios(as).</i></p> <p>Después de identificar a los(as) voluntarios(as), decir:</p> <p><i>Tengo tres hojas en esta bolsa. Voy a pedir a los(as) tres voluntarios(as) que cierren sus ojos y tomen una hoja cada uno(a). Cada hoja representa el estado en el que se encuentra actualmente su producción (sea de maíz, uva o durazno, o lo que produzcan).</i></p> <ul style="list-style-type: none"> • <i>La verde significa que su cultivo está sano y con buen rendimiento.</i> • <i>La amarilla significa que la próxima semana una helada afectará a una parte de su parcela.</i> • <i>La roja representa que con una granizada ha perdido toda su producción.</i> <p>Explicar:</p> <p><i>La persona que saque el papel verde tiene una producción con alto rendimiento y ganará el juego.</i></p> <p>Después que cada voluntario haya sacado una hoja de la bolsa, preguntar al voluntario(a) que tiene el papel verde:</p> <p><i>¿Cómo se sintió cuando se enteró que su producción tendrá alto rendimiento?</i></p> <p>[Tranquilo(a) y contento(a). Seguro(a). Aliviado(a).]</p>

Descripción de las actividades

Después preguntar al(a la) voluntario(a) que sacó el papel amarillo:

¿Cómo se sintió cuando supo que la próxima semana su cultivo será afectado por la helada?

[Preocupado(a). Ahora sé que no tendré los ingresos esperados. Incluso podría no recuperar lo invertido.]

Después preguntar al(a la) voluntario(a) que sacó el papel rojo:

¿Cómo se sintió cuando se enteró que va a perder toda su producción?

[Muy preocupado(a). Sin salida. Perdido(a).]

Agradecer a los(as) voluntarios(as) por su participación y decir:

La vida real se parece mucho a este juego. A veces tenemos la suerte de que todo nos salga como esperamos y nos sentimos felices y relajados. Otras veces nos enfrentamos a eventos climáticos que afectan nuestros planes y entonces nos sentimos preocupados(as) y tristes. La verdad es que nunca se sabe cuándo nos enfrentaremos a este tipo de situaciones y necesitamos prepararnos para enfrentarlas.

Paso 2

Decir:

Ya hablamos de la historia de Moisés y Ángeles cuando enfrentaron el accidente de la flota, ellos tenían seguro contra accidentes y pudieron superar esa situación. Ahora les voy a contar la historia de la enfermedad de Ángeles que, como la mayoría de las enfermedades, provocó gastos inesperados. Ustedes calcularán el costo de la enfermedad de Ángeles utilizando billetes de juego.

Explicar:

Veremos en el siguiente rotafolio la historia de la enfermedad de Ángeles y cada vez que ella gaste dinero para atender su enfermedad le pediré a un(a) voluntario(a) que pase al frente y ponga la cantidad correspondiente de dinero en la ilustración.

Pedir a un(a) voluntario(a) que cuente el dinero que Ángeles gastó al atender su enfermedad y decir:

¿Hasta ahora cuánto ha pagado Ángeles para atender su enfermedad?

[Bs. 400]

Descripción de las actividades

Esto le costó a Ángeles su enfermedad y continuamos con la historia para conocer las demás consecuencias que tuvo Ángeles por su enfermedad. Seguir la historia en el rotafolio.

Preguntar:

¿Cuánto dinero dejó de ganar Ángeles mientras estuvo internada por su enfermedad?

[Bs. 70]

¿En total, cuánto suma lo que Ángeles gastó y lo que dejó de ganar debido a su enfermedad?

[Bs. 470]

¿Qué hizo Ángeles para conseguir el dinero para cubrir los gastos de la enfermedad?

[Vendió su licuadora, pidió a su familia ayuda y como no le dieron se prestó dinero pagando un interés.]

¿Por qué está preocupada Ángeles?

[Ángeles no está segura de poder pagar el préstamo y alimentar a su familia. Además de que ya no tiene otro aparato eléctrico para vender y cubrir cualquier otra emergencia.]

Decir:

Estas son algunas de las consecuencias de la enfermedad de Ángeles.

¿Qué preguntas tienen sobre los costos y las consecuencias de este evento inesperado (la enfermedad de Angeles)?

Paso 3

Decir:

Ahora vamos a trabajar en equipos para calcular los costos y consecuencias de algún evento inesperado que hayan tenido ustedes mismos o un miembro de su familia.

Pedir que formen grupos y decir:

Cada equipo debe escoger un evento inesperado serio, que haya sufrido alguno de sus integrantes o de sus familiares. Estos acontecimientos pueden ser: el fallecimiento de un miembro de la familia, un accidente en el trabajo, una inundación que haya afectado su vivienda, una sequía que acabó con la cosecha u otro evento que ustedes hayan sufrido.

Descripción de las actividades

Luego decir:

En su grupo discutan y respondan a las siguientes preguntas.

Escriba las siguientes preguntas en un papelógrafo.

¿Qué evento inesperado sucedió?

¿Qué tuvo que hacer para cubrir el evento inesperado?

¿Cuál fue el costo total del evento inesperado que seleccionaron?

Recuerden que en cada evento los costos son diferentes, pueden hacer anotaciones para llegar al monto estimado. Tienen diez minutos.

Aproxímese a cada equipo y ayúdeles a calcular los costos del evento. (En caso de trabajar con poblaciones con capacidad de leer y escribir ofrezca hojas de papel y lápices para quien quiera hacer anotaciones)

Decir al cabo de los diez minutos:

Ahora cada equipo compartirá lo que discutieron sobre los costos de su evento y contestarán a la siguiente pregunta:

¿Qué hicieron para cubrir el costo de este evento?

[Tomar un préstamo, vender un bien o usar la totalidad de los ahorros familiares.]

Al final de las presentaciones felicite a los equipos por su trabajo.


Reflexión final, decir:

Recuerden que los eventos inesperados tienen costos y consecuencias. Algunos costos se refieren al dinero que se debe usar para atender el evento, otros costos tienen que ver con lo que uno deja de ganar a causa del evento.

Las consecuencias incluyen gastar la totalidad del ingreso mensual, disponer de todos los ahorros, vender los bienes o los animales que nos permiten generar ingresos o recurrir a un préstamo para atender las consecuencias del evento inesperado.

Para que sigan con la reflexión les pido que conversen sobre el impacto económico de eventos inesperados con su familia y piensen cómo podrían reaccionar financieramente ante uno de estos eventos.

5. Módulo 4. Entendiendo cómo funciona el seguro

Objetivo, duración y materiales	Descripción de las actividades
<p>OBJETIVOS</p> <p>Al terminar esta sesión educativa, los y las participantes habrán:</p> <ol style="list-style-type: none">1. Comparado los costos de atender el accidente de un ser querido con seguro y sin seguro.2. Identificado cómo funciona un seguro.3. Identificado las ventajas del seguro. <p>DURACIÓN</p> <p>Aproximadamente 30 minutos.</p> <p>MATERIALES</p> <ul style="list-style-type: none">• Fichas de cartulina color rojas y verdes• Billetes de papel 	<p>Paso 1</p> <p>Decir:</p> <p><i>Ahora que ya hemos visto qué son los riesgos y el impacto económico que pueden generarnos, vamos a conocer sobre un producto financiero que ayuda a prepararnos para administrar mejor los costos y las consecuencias de los eventos inesperados.</i></p> <p><i>La verdad es que no podemos saber si algún miembro de nuestra familia se va a enfermar, va a tener un accidente o se va a morir, ni cuándo puede pasar eso; pero sí podemos tomar las previsiones necesarias para cubrir los costos y acceder a los servicios que necesitamos.</i></p> <p>Explicar:</p> <p><i>El producto que puede ayudar a cuidar el bienestar financiero de nuestras familias en caso de presentarse un evento inesperado se llama "seguro".</i></p> <p><i>El seguro es el instrumento que cubre los costos de hospitalización, los gastos funerarios, la invalidez, el robo de vehículo, los daños a terceros o las deudas pendientes que se derivan de los eventos inesperados. Se adquiere con una compañía de seguros y para entenderlo vamos a hacer un juego que nos ayudará a comprender cómo funciona un seguro por accidente o invalidez, que es uno de los tantos tipos de seguros que existen y que luego vamos a conocer en detalle. Necesito dos voluntarios para iniciar la dinámica.</i></p> <p>Después de identificar a los voluntarios, decir:</p> <p>_____ (nombre del primer voluntario/a) es un(a) representante de la compañía de seguros.</p> <p>_____ (nombre del segundo voluntario/a) es un(a) representante del hospital donde atenderán al accidentado(a).</p> <p><i>Los demás participantes por favor formen grupos y cada grupo será una familia.</i></p>

Descripción de las actividades

Ayudar a que conformen los grupos y entregar billetes por un valor de Bs. 100 a cada uno y explicarles:

Cada equipo representa una familia. Acabo de darle billetes a cada familia, por lo que tienen un total de Bs. 100. Este dinero es para atender todos los gastos mensuales. Ganará la familia que tenga más dinero al final del juego.

Todas las familias, excepto una, van a comprar un seguro contra accidentes. Si están en una familia que adquiere un seguro contra accidentes, deben pagarle a _____ (nombre del primer voluntario/a) Bs. 10. Recuerden que el señor(a) _____ (nombre del primer voluntario/a) es un representante de la compañía de seguros.

Escoger al azar una de las familias que no comprará seguro y que ahorrará Bs. 10 mensuales.

Ahora _____ (nombre del primer voluntario/a) va a cobrar la cuota del seguro correspondiente a este mes, a las familias que decidieron comprar el seguro. El pago equivale a Bs. 10, con los que la familia tiene derecho a que la compañía de seguros pague algunos de los costos ocasionados por el accidente que sufriera alguno de sus miembros.

Solicitar al voluntario(a) que cobre los Bs. 10 de cada familia. Pedir después que coloque el dinero en un lugar donde todos los y las participantes lo puedan ver.

Luego preguntar:

¿Cuánto dinero tiene cada familia?

[Todas tienen Bs. 90, excepto una que tiene aún los Bs. 100.]

¿Hasta ahora quién va ganando?

[La familia que no adquirió el seguro.]

Explicar:

Al igual que algunos de ustedes, otras familias de otras comunidades decidieron adquirir el mismo tipo de seguro por lo que también entregaron su dinero al fondo colectivo que maneja la compañía de seguros. El fondo de la compañía de seguros puede cubrir cualquier gasto grande que se presente. Ahora vamos a enfrentar los gastos de un accidente con la protección de un seguro y sin él.

Descripción de las actividades

Necesito que pase adelante un voluntario(a) de cada familia.

Tener a la mano hojas o fichas de color verde y rojo. Verdes para todos menos un grupo que tendrá ficha roja. Una vez que los voluntarios(as) se encuentren al frente del grupo, decir:

Ahora les voy a pedir a ustedes que cierren los ojos. Le daré a cada uno un pedazo de papel, puede ser rojo o verde. El verde quiere decir que la familia se encuentra saludable. El rojo significa que un miembro de la familia ha sufrido un accidente.

Se debe entregar uno de los papeles rojos al representante de la familia que NO adquirió el seguro y a una familia más y a las demás uno verde. Después decir:

A quienes sacaron papel rojo siento informarles que un miembro de su familia ha sufrido un accidente y tienen que hospitalizarlo. Las familias que tienen el papel rojo deben pagarle Bs. 80 a _____ (nombre del segundo voluntario/a), que es un(a) representante del hospital en donde está internado su familiar.

Cuando las dos personas que recibieron los papeles rojos le hayan pagado los Bs. 80 al representante del hospital, preguntar:

¿Cuál de las dos familias con un familiar accidentado tiene seguro?

Pedir al grupo o familia que tiene un familiar accidentado pero que está asegurado que pida a la compañía de seguros que le reembolse los Bs. 80 que gastó en el hospital.

Verificar que el voluntario(a) representante de la aseguradora tome los Bs. 80 de la compañía de seguros y que se los dé a la familia que está asegurada y que tiene un familiar accidentado.

Decir:

Vemos de manera clara que la compañía de seguros tiene suficiente dinero para pagar los gastos de los asegurados(as) que sufren un evento inesperado, porque maneja un gran fondo con lo que le pagan estos y otros clientes que contrataron un seguro. Se debe tomar en cuenta que no en todas las pólizas se reembolsa el 100%, sí en caso de accidentes.

Descripción de las actividades

Preguntar:

La familia que NO pagó el seguro y tuvo un familiar accidentado ¿cuánto dinero tiene?

[Bs. 20]

La familia que SÍ compró el seguro y tuvo un familiar accidentado ¿cuánto dinero tiene?

[Bs. 90]

Las familias que SÍ compraron seguro pero no tuvieron un familiar accidentado ¿cuánto dinero tienen?

[Bs. 90]

¿Quiénes fueron los ganadores de esta historia?

[Todos los que compraron el seguro, porque no tuvieron que preocuparse por la aparición de un evento inesperado, incluso los que sufrieron el accidente recuperaron lo que gastaron.]

Decir:

Así es como funcionan los seguros. Uno paga la misma suma de dinero a la compañía de seguros cada cierto tiempo dependiendo del contrato del seguro, por ejemplo: cada semana, cada mes o cada año. Uno sigue pagando incluso si no se presenta el evento inesperado. A cambio de ello la compañía utiliza el dinero recolectado de todos sus clientes para cubrir algunos de los costos de las enfermedades, accidentes o muertes de quienes tienen un evento desafortunado. La compañía paga los costos de los servicios incluidos en la póliza del seguro, incluso cuando estos costos son MAYORES que la cantidad que uno le paga.

Decir:

Les pido que se animen a comentar con otra persona de su familia o comunidad sobre el funcionamiento y las ventajas de los seguros.

6. Módulo 5. Lo que debe saber acerca de los seguros

Objetivo, duración y materiales	Descripción de las actividades
<p>OBJETIVO Que los y las participantes puedan recordar el significado de los siguientes términos: titular o asegurado, póliza, prima, beneficios, beneficiarios, elegibilidad, exclusiones y reclamación.</p> <p>DURACIÓN Aproximadamente 40 minutos.</p> <p>MATERIALES</p> <ul style="list-style-type: none">• Cartilla sobre Seguros• Rotafolio 4 "Descripción de los términos básicos de un seguro"• Papelógrafos• Marcadores• Cinta adhesiva	<p>Paso 1</p> <p>Antes de empezar con el módulo, preguntemos a los y las participantes si conocen qué es un seguro y pidamos que nos cuenten sus experiencias a aquellas personas que ya han tenido uno.</p> <p>Repartir las cartillas (amarillas) ¿Qué son los seguros?</p> <p>Pedir a un(a) participante que lea el "concepto de seguro".</p> <p>Explicar:</p> <p><i>Podemos tomar todas las previsiones para enfrentar los riesgos que asumimos en nuestra actividad; sin embargo siempre habrá una posibilidad, aunque sea mínima, de que los riesgos se conviertan en daños o pérdidas. Para ello existe una opción que nos permite transferir el riesgo a un tercero, para que cuando suceda la pérdida éste sea el encargado de repararla. Esa acción de transferir el riesgo es la de tomar un seguro que significa que otra persona o institución toma nuestro riesgo a cambio del pago de un monto convenido y, si sucede un siniestro, se hacen cargo de las consecuencias que pueda traer. Este servicio no es gratuito y quien se haga cargo del riesgo tiene el derecho de recibir una compensación por administrar nuestros riesgos.</i></p> <hr/> <p>Paso 2</p> <p>Pegar un papelógrafo en la pared y preguntar:</p> <p><i>¿Por qué es importante tener un seguro?</i></p> <p>Escribir las respuestas en un papelógrafo y reforzar leyendo la cartilla.</p> <p>Explicar las características de los seguros pidiendo a los y las participantes que sigan la lectura de la cartilla.</p>

Descripción de las actividades

Paso 3

Explicar:

Existe una variedad de seguros según el objeto que se quiere proteger, por lo que se los clasifica en:

- *Seguros de Personas:*

Tienen por objeto asegurado a la persona natural y los riesgos que cubre están referidos a su vida, su salud o su integridad, comprende a los seguros de vida, rentas vitalicias, los de accidentes y los de salud.

Pegar otro papelógrafo y pedir a los y las participantes que puedan describir cada uno, escribiendo las palabras claves:

VIDA (escribir lo que creen los y las participantes que se protege con este seguro).

Luego aclarar diciendo: *Están dirigidos a reparar la pérdida de la vida o la invalidez total y permanente del titular o un miembro de la familia.*

PREVISIONALES (escribir lo que creen los y las participantes que se protege con este seguro).

Aclarar: *Incluye al seguro de rentas vitalicias, seguro de invalidez y muerte por riesgo común y profesional.*

ACCIDENTES (escribir lo que creen los y las participantes que se protege con este seguro).

Aclarar: *Es aquel que protege a las personas naturales contra los riesgos que afectan su integridad física, producto de hechos fortuitos, súbitos y violentos y que no comprenden los provenientes de enfermedades.*

SALUD (escribir lo que creen los y las participantes que se protege con este seguro).

Aclarar: *Estos seguros protegen los riesgos de enfermedad que pueden afectar a las personas, cubriendo los servicios médicos, quirúrgicos, farmacéuticos y de internación en centros de salud.*

DESGRAVAMEN (escribir lo que creen los y las participantes que se protege con este seguro).

Aclarar: *Este seguro está asociado a un crédito que cuando el deudor fallece pueda cubrir el saldo de la deuda y no se transfiera a la familia.*

Descripción de las actividades

Explicar:

- **Seguros Generales:**
Son aquellos que amparan los riesgos que directa o indirectamente afecten a los bienes o al patrimonio de las personas naturales o jurídicas y comprenden:
 - *Patrimoniales: son seguros dirigidos a proteger todo bien mueble o inmueble de una persona natural o jurídica.*
 - *Agrícola: son seguros destinados a proteger la producción de los riesgos climáticos.*

Paso 4

Decir:

Ahora vamos a conocer los términos básicos de los seguros. Revisar los componentes fundamentales de los seguros nos va a ayudar a identificar los puntos clave en los que debemos poner mucha atención cuando analicemos un seguro.

Rotafolio 4 “Descripción de los términos básicos de un seguro”.

Explicar en forma pausada cada término del rotafolio y decir:

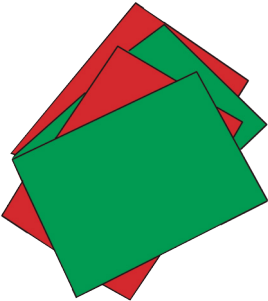
Recuerden que existen términos básicos de los seguros: titular o asegurado, póliza, prima, beneficiarios, elegibilidad, exclusión y reclamo. Conocer estos términos les ayudará a comprender cualquier seguro que piensen comprar.

Estos términos los van a encontrar en la póliza del seguro que es el contrato que establece la relación entre el asegurado y el asegurador, contiene todas las condiciones y coberturas del seguro y es muy importante que la lean varias veces antes de firmarla y que la guarden en un lugar seguro, pues es un requisito presentarla cuando tengan que reclamar la indemnización. Por eso vamos a ver algunos términos que forman parte de las pólizas para que se familiaricen con ellos.

7. Módulo 6. Derechos y responsabilidades de los usuarios y usuarias de seguros

Objetivo, duración y materiales	Descripción de las actividades
<p>OBJETIVO</p> <p>Al final de la sesión educativa, los y las participantes habrán:</p> <p>1. Analizado los derechos y las responsabilidades que se adquieren al comprar un seguro.</p> <p>DURACIÓN</p> <p>Aproximadamente 20 minutos.</p> <p>MATERIALES</p> <ul style="list-style-type: none"> • Rotafolio 5 "Los derechos al adquirir un seguro" • Rotafolio 6 "Las responsabilidades al adquirir un seguro" 	<p>Paso 1</p> <p>Decir:</p> <p><i>Es muy importante que ustedes informen a sus familiares sobre la existencia de algún seguro que adquieran y que guarden la póliza en un lugar accesible. Ahora vamos a hablar sobre los derechos y las responsabilidades que se adquieren al comprar un seguro.</i></p> <p>Exponer el Rotafolio 5 "Los derechos al adquirir un seguro" y pedir a los y las participantes que voluntariamente se ofrezcan para leer estos derechos.</p> <p>Decir:</p> <p><i>Al tener todos estos derechos también se adquieren responsabilidades cuando se compra un seguro.</i></p> <p>Exponer el Rotafolio 6 "Las responsabilidades al adquirir un seguro" y pedir a los y las participantes que lean las responsabilidades.</p> <p>Luego preguntar:</p> <p><i>¿Cree que falta algún derecho?</i></p> <p><i>¿Considera injusta alguna de las responsabilidades?</i></p> <p>Deje que algunas personas respondan y agradezca su participación.</p>

8. Módulo 7. Una breve evaluación

Objetivo, duración y materiales	Descripción de las actividades
<p>OBJETIVO Repasar los conceptos aprendidos.</p> <p>DURACIÓN Aproximadamente 20 minutos.</p> <p>MATERIALES</p> <ul style="list-style-type: none"> • Fichas de color rojo y verde • Rotafolio 7 "Con lentes de género" 	<p>Paso 1 Decir:</p> <p><i>Llegamos a la última parte del taller donde hemos aprendido cómo podemos proteger a nuestras familias al enfrentarnos a los eventos inesperados. Ya estamos listos para planear con anticipación y actuar a tiempo para solicitar nuestros seguros. Ahora vamos a hacer un juego que nos servirá de evaluación, pero no es un examen así que no se preocupen.</i></p> <p>Explicar:</p> <p><i>Les repartiré una ficha roja y una verde, deben estar concentrados para levantar el papelito rojo si la afirmación que les leeré es falsa y el papelito verde si la afirmación que les leo es verdadera. Quienes no den la respuesta correcta pueden solicitar aclarar su duda.</i></p> <p>Repartir a cada participante un papel rojo y uno verde y comenzar a leer las preguntas.</p> <ul style="list-style-type: none"> - <i>¿Al adquirir un seguro de salud debemos informar sobre toda enfermedad que hayamos tenido?</i> VERDADERO <i>(Sí, al adquirir un seguro se debe dar toda la información que solicitan.)</i> - <i>¿Si adquiero un seguro de vida y no me muero, la compañía de seguros deberá devolverme el dinero que pagué?</i> FALSO <i>(Cuando uno compra un seguro de vida está pagando para protegerse de un evento que puede presentarse o no. Así que no le devuelven el dinero que pagó.)</i> - <i>¿Una persona ahorra mucho dinero si no compra un seguro?</i> FALSO <i>(El costo de un evento inesperado puede ser muy alto. Incluso es posible que una persona tenga que gastar todos sus ingresos para cubrir los costos del evento.)</i> - <i>¿Si el costo del evento es mayor a los pagos de la prima, la compañía de seguros no lo cubre?</i> FALSO

Descripción de las actividades

(La compañía de seguros se compromete a pagar hasta un máximo de la suma asegurada o cobertura, incluso cuando los pagos de la prima sean menores a dicho costo.)

- ¿Al firmar la póliza de seguros uno se compromete a hacer los pagos de la prima periódicamente y la compañía de seguros se compromete a pagar los beneficios establecidos en la póliza?

VERDADERO

(La póliza del seguro es el contrato entre usted y la compañía de seguros, de manera que cualquiera que firme la póliza debe cumplir todas las obligaciones que ésta establece.)

- ¿Cuándo adquirimos un seguro también adquirimos el derecho a que nos proporcionen toda la información que necesitamos para tomar decisiones?

VERDADERO

(Los derechos que se adquieren al comprar un seguro son: recibir información veraz, preguntar y ser escuchado, poder elegir y que la compañía cumpla con los términos y las condiciones del contrato.)

- ¿Cuando compramos cualquier seguro solamente adquirimos derechos, ninguna responsabilidad?

FALSO

(Las responsabilidades que se adquieren al comprar un seguro son: cumplir con los términos y las condiciones de la póliza (pagar la prima) y dar información veraz.)

Decir:

Antes de cerrar el taller y como se habrán podido dar cuenta, durante todo el desarrollo del mismo se ha tomado especial interés en mencionar a las y los participantes, se ha tenido el cuidado de tomar en cuenta las opiniones y la participación tanto de hombres como de mujeres y eso no ha sido casual, eso significa que este taller ha sido desarrollado con lentes de género. ¿Qué significa esto? se preguntarán, la respuesta la verán en los siguientes minutos.

En caso de contar con los recursos técnicos para proyectar videos y de acuerdo al tiempo del que aún se disponga presentar uno o más videos de la campaña "Con lentes de género" y dejar para la reflexión el video N° 6. Caso contrario mostrar el Rotafolio 7 "Con lentes de género".

Cerrar el taller agradeciendo.

A nombre de la Cooperación Suiza en Bolivia y la Fundación PROFIN, les agradezco por su participación en el Programa de Educación Financiera "El Seguro te Asegura.

Anexos: Ficha temática

La población rural en Bolivia se caracteriza por su dispersión geográfica y, en la mayoría de los casos, por su pobreza y marginalidad. Por estas razones la Fundación PROFIN trabaja, desde hace más de 12 años en el desarrollo, promoción y facilitación de procesos de innovación financiera, para que el micro, pequeño y mediano productor rural y urbano tenga acceso a servicios financieros integrales, equitativos y adecuados.

Estos servicios generan oportunidades y reducen la vulnerabilidad de la población frente a los diferentes riesgos económicos. Las familias de bajos ingresos son especialmente vulnerables por las pérdidas que le pueden causar algunos eventos inesperados, debido a que no están preparadas para enfrentar financieramente su impacto negativo.

Los microseguros y seguros agrícolas representan una alternativa para mitigar los riesgos que afectan a las familias más pobres y a las empresas pequeñas. Son una alternativa para hacerle frente a los efectos que viene ocasionando el Cambio Climático que ponen en riesgo algunos aspectos de la economía nacional y, sobre todo, el patrimonio de las familias de bajos ingresos y la productividad de los pequeños productores(as).

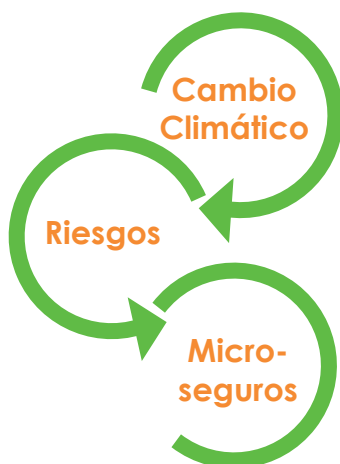
El objetivo del Programa de Educación Financiera “El Seguro te Asegura” es promover el conocimiento sobre las opciones que existen para administrar riesgos; incluye tanto los pasos de protección, tomados con anticipación a las situaciones de crisis, como las medidas reactivas emprendidas después del hecho. Una opción cada vez más común en la administración de riesgos son los microseguros y los seguros agrícolas, instrumentos financieros que protegen los recursos de los asegurados(as) y reducen la pérdida que produce cualquiera de los muchos riesgos que se presentan. Este programa educativo explica tanto los conceptos básicos con los que funcionan los seguros, como los términos que los definen. Su finalidad es proporcionar información básica y suficiente para el entendimiento de los seguros y microseguros, de manera que los participantes puedan determinar cuáles tienen más sentido para ellos entre la oferta que tienen a su disposición.

Entre la población rural existe una actitud de desconfianza hacia los seguros, esto se debe a que no cuentan con información suficiente sobre ellos y la que hay, es difícil de entender. Dada esta situación se piensa que los seguros son caros y que comprarlos representa más un gasto que una inversión. El hablar de prevenir desastres o de la posibilidad de un accidente, enfermedad o muerte hace que el tema de los seguros provoque cierta incomodidad, porque se despiertan sentimientos de dolor y de miedo.

Para abordar los contenidos de este programa es requisito que quienes facilitan los talleres conozcan el funcionamiento de los seguros, las características de las pólizas, los sitios donde los posibles usuarios de microseguros pueden investigar más, las instituciones autorizadas que ofrecen los servicios, sobre dónde y cómo presentar una queja.

La finalidad de este programa es generar un cambio en la percepción de los pobladores del área rural ante los riesgos que trae consigo el Cambio Climático, donde el seguro agrícola y los microseguros pueden ser una alternativa de respuesta oportuna que les ayude a proteger su producción, vida y bienes.

Los tres grandes conceptos que guían este programa de educación financiera trabajan de manera sinérgica, ya que forman parte de una cadena conceptual que derivará en la comprensión amplia del mercado del seguro agrícola y los microseguros, además de su incidencia en la vida de los pobladores del área rural. Esta relación se puede visualizar de la siguiente manera:



Para entender el cambio climático

Para entender el Cambio Climático es necesario comprender tres conceptos que muchas veces se confunden y que están directamente relacionados con el tema, estos son:

Efecto Invernadero

La Tierra genera Gases de Efecto Invernadero (GEI) que atrapan la radiación que genera el sol y la convierten en calor, estos gases son generados de manera natural por el planeta y coadyuvan a que se tengan las condiciones ideales para que haya vida en nuestro hábitat. Si no hubiera GEI la Tierra tendría una temperatura promedio de -18°C .

Estos GEI son:

- **Dióxido de carbono (CO₂)**, que es originado por la combustión de material orgánico o combustibles fósiles.
- **Metano (CH₄)**, generado por la descomposición de materia orgánica.
- **Vapor de agua (H₂O)**, lo que genera una cadena entre la evaporación del agua en la tierra y las nubes que generan las lluvias.

Calentamiento global

Muchas de las actividades humanas en la Tierra generan estos tres gases, el excesivo incremento de GEI en la atmósfera ocasiona que la temperatura promedio global se haya incrementado paulatinamente durante los últimos años.

Este incremento excesivo no solamente hace que el planeta sea más caluroso, sino también provoca que los glaciares, reservorios de agua en forma de hielo, se derritan y que las aguas superficiales se evaporen aceleradamente, ocasionando que los suelos se sequen, haya menos líquido para el diario vivir y que las condiciones climáticas se modifiquen.

Cambio Climático

El calentamiento global, que hace referencia solamente a la temperatura en el planeta, inicia una peligrosa modificación en los cuatros factores climáticos más importantes como son la temperatura, la humedad, los vientos y las lluvias.

La acumulación excesiva de gases de efecto invernadero en la atmósfera, debido directa o indirectamente a las actividades humanas en la era industrial, atrapa mayor cantidad de radiación solar cerca de la superficie terrestre, causando el calentamiento global y a su vez el cambio climático; que no sólo es temperatura, sino que el ascenso de ésta incrementa la humedad, así como modifica los flujos, cursos e intensidades de los vientos, que a su vez redistribuyen las lluvias, modificando el período y los lugares en los que llueve, así como la intensidad y la cantidad con la que se producen las precipitaciones pluviales.

Toda esta situación modifica los ecosistemas, así como los calendarios agrícolas, y amenaza la capacidad productiva y seguridad alimentaria especialmente en las comunidades menos preparadas para enfrentar estos cambios, es decir, más vulnerables a estos riesgos.

Las consecuencias del cambio climático derivan en días más cálidos con temperaturas más altas y menos días fríos con temperaturas mucho más bajas (heladas). Las lluvias se incrementan y ocasionan inundaciones en tierras bajas, mientras que en los valles y tierras altas las sequías incrementan la vulnerabilidad a incendios forestales.

Estos cambios acarrearán consecuencias en varios aspectos de la vida rural, entre ellos se encuentran la seguridad alimentaria, los recursos hídricos, la salud, la infraestructura rural y la producción agrícola.

Estos efectos se pueden sentir en las distintas regiones del país: en los valles recrudece el calor y los suelos se van secando convirtiéndose paulatinamente en desiertos; los bosques húmedos van ganando terreno por el deshielo y la subida de temperaturas en zonas tradicionalmente frías; en lugares fríos los inviernos son menos “duros” y la siembra de algunos productos expande la frontera agrícola causando la desertización de suelos; en los llanos

las inundaciones son más frecuentes por la intensificación de las lluvias y el desborde de ríos.

La actividad agrícola, en general, se hace más vulnerable por las modificaciones de las temperaturas y los ciclos de las precipitaciones que producen cambios en los suelos y las aguas, afectando tiempos, espacios y rendimientos en los cultivos. La temperatura aumenta en los meses secos, provocando mayor evaporación y transpiración de los suelos, generando mayor salinidad y aridez haciendo que los suelos pierdan su capacidad de producir.

Por ejemplo, en la producción de durazno, las horas frío necesarias para la floración de los árboles son cada vez menores e inciden en la producción; en el maíz, las heladas afectan el rendimiento de los cultivos y en la vid las granizadas inesperadas y con mayor intensidad destrozan el fruto inutilizando la producción.

¿Qué es un riesgo?

Por definición es la "Posibilidad de pérdida o daño, amenaza constante que pesa sobre el hombre y su patrimonio", o, "Es la mezcla de peligros y oportunidades".

El riesgo es el resultado de dos factores: la amenaza y la vulnerabilidad. En el primer caso es un factor de la naturaleza que no podemos cambiar; mientras que la vulnerabilidad es la situación en la que nos ponemos debido a lo que hacemos o dejamos de hacer respecto a la amenaza, esto si podemos controlar y reducir a través de nuestros comportamientos y actitudes.

Esto significa que si no se toman medidas para controlar la vulnerabilidad cuando nos exponemos a riesgos, éstos pueden convertirse en posibles pérdidas o daños, ya sean de carácter material o que afecten nuestra integridad física.

El riesgo siempre estará presente porque cada día tomamos decisiones para enfrentar las amenazas que nos rodean, el saber controlar la vulnerabilidad determinará si ese riesgo se convertirá en un siniestro que ocasione pérdidas o daños.

Características del riesgo

- **Objetividad:** Las situaciones deben ser verificables y con independencia de apreciaciones puramente subjetivas de los individuos.
- **Incertidumbre:** Es el término correlativo de la probabilidad (si su cuantificación es igual a 1 es un suceso cierto o inevitable, si es 0 se lo considera imposible), es imprevisto y aleatorio.
- **Pérdida económica:** Los eventos no favorables y, según el grado de vulnerabilidad que posean, tienen la posibilidad de generar una pérdida económica o gasto imprevisto que se cuantifica en términos monetarios.

Tipos de riesgos

Los riesgos relacionados con el área rural a los que se están expuestos diariamente pueden ser:

- **Naturales:** Aquellos ocasionados por los riesgos climáticos y meteorológicos que se definen como la probabilidad, pequeña o grande, de que un territorio y la población de una zona sufra un daño o una catástrofe como consecuencia de un proceso natural.

El concepto de riesgo climático, como el de riesgo en general, implica la presencia de un acontecimiento natural extremo, pero en absoluto imprevisible, que represente una amenaza para la vida humana.

Los riesgos climáticos y meteorológicos son derivados de la dinámica externa de la tierra. Estos son muy variados y pueden abarcar desde una helada, granizada, sequía, una tormenta, un vendaval o una gran nevada, hasta un huracán.

El Cambio Climático ha incrementado y variado estos tipos de riesgos y hoy es muy difícil prever y tomar precauciones para enfrentar estos riesgos.

- **Económicos:** Es el riesgo relacionado con la posibilidad de sufrir una pérdida monetaria debido a que se produzca

un resultado desfavorable en relación a un resultado esperado.

Estos riesgos también pueden estar ligados a los naturales, ya que un evento climático puede ocasionar la pérdida de nuestra producción agrícola, lo que incidirá en nuestros gastos diarios y en los costos que se erogaron para la producción.

- **Sociales:** Este riesgo engloba los problemas económicos, culturales, de desestructuración familiar, conductas anómalas y otras circunstancias personales, familiares o del entorno que puedan afectar a una sociedad.

La inseguridad alimentaria puede generar una convulsión social parecida a la que hace unos años se desató con la guerra del gas.

Impactos de los riesgos

Si no se toman las precauciones para bajar la vulnerabilidad frente a las amenazas, los riesgos pueden tener incidencia en varios aspectos de nuestra vida, como:

Productivo

Los riesgos pueden tener efectos en los flujos de:

- Producción
- Empleo, salarios
- Baja en los ingresos
- Incremento de gastos para cubrir eventuales pérdidas
- Parcelas de cultivo

Estos impactos se pueden sentir varios meses luego de ocurrido el siniestro, lo que podría generar un desequilibrio e inclusive el cambio de actividad económica.

Patrimonio

Los siniestros pueden ocasionar daños en la infraestructura:

- Capital (dinero en efectivo)

- Inventario (herramientas, productos terminados, insumos, etc.)
- Inmuebles (construcciones para vivienda, establos, depósitos, etc.)
- Bienes muebles (televisor, refrigerador etc.)

Estos daños tienen un costo económico que afectan la economía familiar, estas consecuencias se las siente inmediatamente ocurrido el siniestro.

Integridad Física de la Persona

Los riesgos pueden afectar:

- Salud
- Invalidez

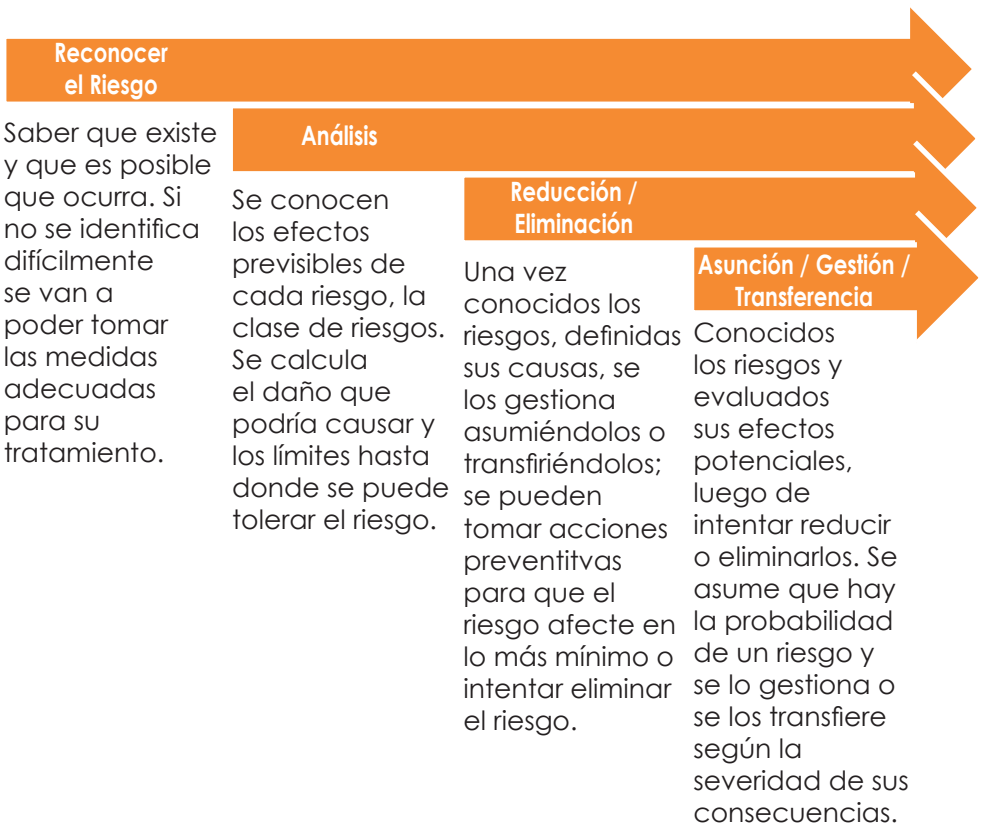
Este tipo de riesgos afectan al productor(a), su familia y la comunidad.

Actitud frente al riesgo

La peor actitud que se puede tener frente al riesgo es ignorarlo, ya que los riesgos son impredecibles y pueden convertirse en siniestros en cualquier momento, afectando de muchas maneras como ya vimos.

Para no sufrir las consecuencias de los riesgos es mejor afrontarlos y tomar conciencia de qué medidas podemos tomar para que los riesgos nos afecten en una mínima proporción.

El siguiente cuadro explica cómo afrontar los riesgos de la mejor manera:



Gestión del riesgo

Una vez identificados los riesgos, se los puede gestionar a través de diversas acciones que vayan a reducir la probabilidad de ocurrencia del siniestro, se pueden tomar acciones como:

- Prevenir la aparición de las situaciones que causen daños mediante medidas correctivas.
- Mantener los bienes en condiciones adecuadas.
- Ahorrar para enfrentar los posibles daños.
- Tener hábitos de vida saludables.

Una de estas acciones que puede ser eficaz es transferir el riesgo, esto quiere decir que se puede contratar una empresa especializada mediante el pago de un monto para que, cuando

suceda el siniestro, esta empresa se haga cargo de reparar los daños causados por el riesgo. A esta acción se la conoce como comprar un microseguro.

¿Qué es un seguro?

El seguro surge como una herramienta propuesta por las microfinanzas y es definida como: seguro dirigido a las personas de bajos ingresos. Esta herramienta tiene como fin contribuir a la reducción de la vulnerabilidad de dicho sector.

(Definiciones recientes)

Seguro es...

"...la protección de las personas de bajos ingresos contra peligros específicos, a cambio de pagos de las primas regulares proporcionales a la probabilidad y costo del riesgo involucrado". Draft Donor Guidelines, CGAP Working Group (2003)

"...la prestación de la cobertura al segmento de mercado de bajos ingresos". Issues Paper (2007)

Entre la población en situación de pobreza la información y el uso de seguros y microseguros son limitados. Según el estudio de mercado en las zonas urbanas cerca del 50% de la muestra mencionó haber oído hablar de ellos y un número menor refiere contar con alguno. En contraste, en las zonas rurales un porcentaje mínimo reconoce tener un seguro.

Existen diferentes tipos de seguros para cada uno de los riesgos que enfrentan la mayoría de las personas. Los seguros de propiedad protegerán a un hogar, a un negocio y otros recursos valiosos contra robo y daños debido a incendios u otros desastres naturales. Los seguros médicos le protegen contra el alto costo de la atención médica especializada. Algunas pólizas sólo pagan por los eventos catastróficos que requieren estadías en el hospital y tratamientos caros, otros pagan la atención médica de rutina, incluyendo visitas al médico para chequeo periódico. Los seguros de vida, al morir el titular de la póliza, proporcionan un pago que le permite a la familia afrontar de mejor manera la pérdida de su ingreso.

¿Por qué es importante tener un seguro?

El seguro puede ser la forma más económica y eficaz de protegernos de los riesgos y asegurar que si suceden y nos causan pérdidas, estas sean repuestas o reparadas.

Al contratar un seguro no estamos confiando en que no vamos a tener alguna pérdida o daño, pero sí estamos asegurando que si nos sucede algo, nos van a compensar por la pérdida y las consecuencias serán mínimas que si no tuviéramos un seguro.

El seguro no va a asegurarnos que no vaya a pasarnos ningún evento de pérdida, pero sí garantiza que si sucede se pueda reparar ese daño parcial o totalmente.

¿Para qué tener un seguro?

Para prevenir que si sufrimos daños y pérdidas, estas afecten en lo mínimo nuestro patrimonio y nuestro diario vivir.

Para no perder nuestro capital de trabajo y que los siniestros no vayan a afectar nuestra producción.

Para proteger a la familia en caso de que le suceda algo a los que aportan económicamente al sustento del hogar.

Características de un seguro

Los seguros tienen determinadas características para que puedan proteger los bienes y vidas de quienes los tomen, hay que tomar en cuenta que NO todos los riesgos se pueden asegurar, para ello las condiciones son:

- **Que sean inciertos**, que no se tenga certeza de que van a suceder o no.
- **Que sean posibles**, de que haya la probabilidad de que ocurra un siniestro.
- **Que sean concretos**, que se puedan describir con exactitud.
- **Que el objeto sea legal**, que no perjudique a terceros y que esté dentro de las normas.

- **Que sean fortuitos**, es decir que sean ajenos a la voluntad humana de producirlos.

Todo seguro para garantizar protección requiere de los siguientes elementos:

- *Objeto asegurable*, es el bien sobre el cual se tiene un interés que esté protegido, éste debe ser concreto y específico, por ejemplo: la vida de una persona, una casa, materiales de trabajo, una parcela con cultivos en producción.
- *Suma Asegurada*, es el valor del objeto asegurable, por ejemplo los costos de producción.
- *Prima*, es el monto que paga el asegurado para poder contar con la cobertura del seguro y está en función al nivel de riesgo del objeto asegurado.
- *Contrato o Póliza*, es el elemento que formaliza la relación entre el asegurado y el asegurador. Todas las condiciones y derechos de ambos se encuentran contenidos en este elemento. Es el condicionante para poder reclamar la indemnización de un siniestro.
- *Siniestro*, es el evento que causa daños y pérdidas, activa las acciones que se derivan de un contrato de seguro.
- *Indemnización*, es el monto que debe reparar el asegurador cuando suceda el siniestro, esto se calcula tomando en cuenta el porcentaje de pérdida y la suma asegurada que figura en el contrato.

Tipos de seguro

Existe una variedad de seguros según el objeto que se quiere proteger, por lo cual se los clasifica en:

Seguros Generales:

Son aquellos que amparan los riesgos que directa o indirectamente afecten a los bienes o al patrimonio de las personas naturales o jurídicas y comprenden:

- **Patrimoniales**: son seguros dirigidos a proteger todo bien mueble o inmueble de una persona natural o jurídica.

- Agrícola: son seguros destinados a proteger la producción de los riesgos climáticos.

Seguros de Personas:

Tienen por objeto asegurado a la persona natural y los riesgos que cubre están referidos a su existencia, su salud o su integridad, comprende a los seguros de vida, rentas vitalicias, de accidentes y de salud:

- Vida: Están dirigidos a reparar la pérdida de la vida o la invalidez total y permanente del titular o un miembro de la familia.
- Previsionales: incluye al seguro de rentas vitalicias, seguro de invalidez y muerte por riesgo común y profesional.
- Accidentes: es aquel que protege a las personas naturales contra los riesgos que afectan su integridad física, emergentes de hechos fortuitos, súbitos y violentos y que no comprenden los provenientes de enfermedades.
- Salud: Estos seguros protegen los riesgos de enfermedad que pueden afectar a las personas, cubriendo los servicios médicos, quirúrgicos, farmacéuticos y de internación en centros de salud.
- Desgravamen: Este seguro está asociado a un crédito que cuando el deudor fallece pueda cubrir el saldo de la deuda y no se transfiera a la familia.

Seguro de Fianzas

Es aquel por el que la Compañía de Seguros se obliga en caso que el que toma el seguro no cumpla con sus obligaciones legales o contractuales o indemnizar al asegurado (empresa, persona, municipio, institución) a título de resarcimiento o penalidad.

¿Cómo funciona un seguro?

Los seguros funcionan bajo el concepto de solidaridad, esto quiere decir que se reúnen varias personas que tienen interés de protegerse ante eventuales siniestros producidos por un mismo riesgo que les ocasione pérdidas, para lo cual mediante el pago de una prima la compañía de seguros garantiza la cancelación

de una indemnización por los daños o pérdidas causadas por un siniestro.

De esta manera, las primas de aquellos que no tuvieron siniestro sirve para cubrir las indemnizaciones de los que sí fueron impactados por el siniestro. El pago de la prima garantiza que se asumirá el riesgo contratado, es el pago por un servicio de protección en caso de tener eventos climáticos.

Procedimiento

- Para poder tomar un seguro es necesario tener un *objeto asegurable*, este puede ser: la existencia de las personas (vida), la salud de una persona, un bien como un auto o maquinaria, un inmueble como una casa o el rendimiento de la producción de una parcela de maíz durante una campaña agrícola.
- Este objeto asegurable debe ser verificado por parte de la empresa que se hará cargo del seguro, esto se llama *evaluación pre riesgo* donde se inspecciona y analiza la situación actual del riesgo y se establece si dicho objeto puede ser sujeto de seguro.
- Una vez evaluado el objeto y calculada la prima del seguro, se procede a la *emisión de la póliza*, este documento es un contrato entre el asegurado y el asegurador; contiene toda la información relacionada a: ubicación del objeto, suma asegurada, la prima correspondiente, vigencia del contrato, forma de pago, nombre del beneficiario, coberturas (qué riesgos va a cubrir), condiciones de cobertura, límites de indemnización, las exclusiones si aplican.
- Con la firma y entrega de la póliza se formaliza la relación entre ambas partes, y con el pago de la prima, el seguro inicia su vigencia, pero sin embargo lo contratado se materializa cuando el servicio de protección se activa al suceder un siniestro que cubra los riesgos descritos en el contrato y que signifique pérdida o daño en el objeto asegurado.
- En caso que suceda algún siniestro que signifique una pérdida en el objeto asegurado, la empresa aseguradora verificará el siniestro y calculará el monto de indemnización

que corresponde pagar al asegurado de acuerdo a lo contratado. Con la recepción de la indemnización y la firma de la correspondiente liquidación se concluye el proceso, con lo cual se materializa la promesa del seguro (pagar indemnización).

- Si no ocurre daño alguno durante el tiempo especificado en el contrato y el asegurado quiere recontractar el seguro o que el asegurado quiera volver a asegurar el objeto luego del siniestro, se necesita suscribir un nuevo contrato que contenga una información actualizada del objeto asegurable y un nuevo cálculo de la suma asegurada y la prima.

Preguntas frecuentes

Aunque los seguros presentan cierta dificultad para entenderlos, son una parte crucial para una buena administración de riesgos. A continuación se presenta una lista de preguntas comunes que surgen a menudo entre las personas que comienzan a conocer el tema de los seguros.

¿Qué tipo de seguro debo comprar?

Esta decisión dependerá de los eventos que usted considere tienen más riesgo de presentarse y aquellos que causarán mayor daño a su bienestar económico. Para muchas personas y familias los gastos médicos, especialmente aquellos asociados con enfermedades o lesiones inesperadas, les impide ahorrar y alcanzar cualquier estabilidad financiera. Cuando están disponibles los seguros de gastos médicos mayores son una buena inversión. El seguro vehicular y el seguro de vida son los que tienen mayor demanda y por lo general son los más accesibles.

¿Qué documentación necesito para comprar un seguro?

Esta respuesta varía con cada empresa aseguradora y el tipo de póliza. Los seguros médicos pueden requerir de un examen médico. Los seguros de casas pueden requerir una prueba de propiedad y un avalúo.

¿Aún tengo cobertura si mi póliza ya se venció y estoy ahorrando para pagar la prima de renovación?

No. Si usted no paga la prima del seguro la póliza no está activa.

Si no presento un reclamo contra mi póliza de seguro durante el periodo cubierto por mi prima, ¿obtengo algún reembolso?

No. La prima de cada titular de una póliza se acumula en un fondo utilizado para pagar beneficios cuando ocurre un evento cubierto. Si el evento no le ocurre a usted en el plazo contratado, su prima permanece en el fondo para asegurar que haya dinero disponible para aquellos que enfrentan siniestros.

¿Puedo contratar una póliza sólo cuando creo que la necesito?

Es muy difícil predecir cuándo ocurrirá una situación de crisis. La mayoría de las pólizas están activas por un periodo definido, como un año, y la prima pagada cubre sólo ese periodo.

¿Puedo elegir a mis hijos menores de edad para ser beneficiarios de mi seguro de vida?

Sí. Usted puede elegir a personas menores de edad como beneficiarios, pero es importante que aclare con la aseguradora los requisitos para cada caso, por ejemplo la designación de un tutor.

Si los beneficiarios son menores de edad, ¿cómo se les paga y cuándo?

A los beneficiarios menores de edad, se les paga el beneficio de la suma asegurada siempre que exista un tutor legalmente asignado, de lo contrario aunque se les dé un cheque a nombre de los menores no podrán hacer efectivo el beneficio, porque no son negociables ni transferibles los cheques que se les otorgan a los beneficiarios

¿Puedo elegir como beneficiarios a mis padres que ya son adultos mayores?

Sí. Usted puede elegir a personas mayores como beneficiarios, pero es importante que aclare con la aseguradora los requisitos para cada caso.

¿Qué es la suma asegurada?

Es la cantidad máxima que está obligada a pagarle la compañía

aseguradora en caso de siniestro y aparece escrita en la carátula de la póliza.

¿Qué es una prima?

Es el costo que debe pagar el titular o asegurado a la compañía aseguradora a cambio de la cobertura del riesgo o riesgos que acuerde asegurar.

¿Qué es el deducible?

Es el pago que deberá realizar el titular o asegurado cuando ocurre un siniestro; en algunos casos no es necesario hacerlo.

¿En qué momento quedo asegurado?

En la fecha y hora que está señala en la póliza con la leyenda: "Inicia la vigencia a partir de...". Cabe señalar que la ley dice que usted queda asegurado: "...desde el momento en que el proponente (el asegurado) tiene conocimiento...", lo cual puede ser por vía telefónica; pero para fines prácticos y para encarar asuntos legales debe considerar la fecha indicada en la póliza.

El contenido de la póliza no corresponde a lo que ofreció la aseguradora, ¿puedo solicitar su modificación?

Sí. Cuando el contenido de la póliza no detalle lo acordado con el agente, o con quien se la vendió, puede pedir que lo rectifiquen mediante un endoso (la firma que autoriza la modificación); pero debe hacerlo en un plazo que no exceda los treinta días siguientes después de que recibió su póliza.

Tuve un siniestro y la aseguradora no me auxilió, argumentando que la póliza está cancelada por falta de pago, pero yo le pagué a un agente, ¿qué puedo hacer?

En primer lugar verifique que el recibo de pago esté en papel oficial de la aseguradora, es decir, que tenga el membrete de la empresa, y esté firmado por el agente. Luego contacte a la Unidad Especializada de la aseguradora para mostrarle los documentos. En caso de que el recibo no sea oficial, presente ahí mismo su queja.

¿Puedo pagar la prima después de que se venció la fecha?

Sí, puede pagar la primera fracción de la prima si acordó pagarla

en partes, pero tiene que ser entre los tres y los treinta días naturales después del vencimiento. En caso contrario el seguro se cancelará automáticamente a las doce horas del último día del plazo. Si se trata de un pago único tiene un plazo no mayor de 30 días naturales para liquidar el adeudo, esto mismo aplica con las renovaciones.

¿Qué pasa si pierdo la póliza del seguro?

Basta con recordar cuál empresa le aseguró y presentarse ante ella. Las aseguradoras conservan una copia exacta de la póliza que a usted se le entregó.

¿Qué pasa si el titular y el beneficiario fallecen juntos? ¿A quién le dan el dinero? ¿Tengo que contratar algún abogado en caso de que pueda reclamar la suma asegurada del seguro?

Si el titular y el beneficiario son cónyuges y tienen hijos, automáticamente los beneficiarios son los hijos.

Si no son cónyuges, los beneficiarios son los familiares directos DEL ASEGURADO en el siguiente orden descendente:

- a. Esposa(o)
- b. Hijos
- c. Padres
- d. Hermanos
- e. Tíos
- f. Primos

